

2015년도

서울사이버대학교
자체평가 연구 결과 요약

서울사이버대학교

서울사이버대학교 자체평가위원회

■ 자체평가위원회

구분	소속	직위	성명
위원장	기획조정실	부총장	박현석
위원	부총장	부총장	정영애
위원	입학처	처장	이완형
위원	학생처	처장	전광호
위원	총무처	처장	김준호
위원	서울기독대학교	교수	이영호
위원	우송정보대학	교수	오석선

■ 평가지표 개발 팀

소속	성명	지표 개발 영역
대학발전추진단	남상규	교육목표, 특성화, 발전계획, 입학, 대외협력, 재정, 경영, 직원
경영기획팀	노병호	
교무행정팀	이근영	교육과정, 학사관리, 교원
콘텐츠개발팀	김시원	수업, 콘텐츠
학생지원팀	권지혜	학생, 장학
정보지원센터	박 철	원격교육설비, 정보시스템
대학원 교학팀	김호종	대학원

■ 자체평가 연구위원회

담당영역	평가연구위원 (안)	실무위원		
		정	부	위원
교육목표, 특성화, 발전계획	채정민	박현석	남상규	노병호, 이동준
교육과정, 학사관리, 교원	고윤승, 허재현	정영애	이근영	이호관, 우민기, 홍유식
수업, 콘텐츠개발	박종선		김시원	최준성, 조형진
학생, 장학	전호진	전광호	권지혜	유성인, 박인형
입학, 대외협력	권구순	이완형	구국모	홍승현, 김준오
총무, 시설	이성태	김준호	김성철	노양건
재정 및 경영, 직원	서영수	박현석	오진환	김기홍, 김기수
원격교육설비, 정보시스템	이성태		박 철	안병윤, 권상민
산학협력, 연구	정상원			오빛나
대학원	이우경, 권금주	정영애	김호종	김현미

■ 자체평가 자문위원회

구분	소속	성명	평가 영역
위원	서울기독대학교	이영호	교육계획, 발전계획 및 교육성과
	우송정보대학	오석선	경영과 행정
	부동산학과	이재웅	원격교육 시설과 정보시스템
	사회복지전공	이문숙	교직원과 학생
	사회복지전공	이은주	수업
간사	경영기획팀	노병호	

I. 서론

1. 자체평가 배경과 목적

사이버대학은 경쟁력 제고와 사회적 요구에 부응하는 객관적이고 합리적인 대학의 질적 수준에 대한 대·내외적인 평가를 실시함으로써 우리나라 고등교육과 평생교육의 중심에서 사이버대학이 나아가야 할 방향성을 모색하고 역량을 강화하는데 활용할 필요가 있음

이에 우리 대학은 본 평가를 통하여 고등교육기관으로서의 위상을 견고히 하고, 교육의 질을 제고할 수 있는 자율적인 관리 체계를 구축하여 사회적 책무성을 강화하며 교육수요자에게 교육환경에 대한 신뢰성 있는 정보를 제공함과 동시에 교육의 질을 보증할 수 있는 체제를 마련하고자 함

또한, 현재 대학의 교육환경에 대한 질적 수준을 객관적으로 검증하고 평가함으로써 우리나라 고등교육과 평생교육을 선도하는 교육기관으로서 그 역량을 강화하고 고등교육기관으로서 정체성 확립과 대학발전 방향 수립의 기초자료로 활용하고자 함

2. 자체평가 내용

평가영역	평가부문	평가항목	평가지표
1. 교육계획	1.1. 교육목적 및 교육목표	1.1.1. 교육목적 및 교육목표의 체계성	1.1.1.1. 교육이념의 체계성
			1.1.1.2. 교육목표의 현실성
	1.2 교육과정	1.2.1 교육과정 편성 및 운영	1.2.1.1 교육목표와 교육과정의 연계성
			1.2.1.2 교육과정 편제의 적절성
			1.2.1.3 교과목 해설의 정확성 및 구체성
		1.2.1.4 교육과정 개발 절차의 적절성	
		1.2.1.5 교육과정 운영 실적	
2. 수업	2.1 수업설계	2.1.1 수업설계 체제	2.1.1.1 교수체제설계 모형의 적절성
			2.1.1.2 교수-학습설계 절차의 구체성
			2.1.1.3 수업설계 지원 및 관리 체계 합리성
		2.1.2 수업설계 충실성	2.1.2.1 분석의 충실성
			2.1.2.2 교과목 기획의 적절성
			2.1.2.3 교수-학습전략의 적절성
			2.1.2.4 수업설계문서간의 일관성
	2.2 수업자원	2.2.1 수업자원 개발	2.2.1.1. 수업자원 선정 및 개발 절차
			2.2.1.2 수업자원 활용 계획의 구체성
	2.3 콘텐츠	2.3.1 콘텐츠의 충실성	2.3.1.1 콘텐츠 개발 계획의 적절성
			2.3.1.2 콘텐츠 개발의 충실성
		2.3.2 콘텐츠의 효과성	2.3.2.1 콘텐츠의 효과성
			2.3.2.2 콘텐츠 학습시간 정책 및 실제
			2.3.2.3 콘텐츠 재사용 정책과 실제
			2.3.2.4 모바일 콘텐츠 제공 현황
			2.3.2.5 콘텐츠 개발비의 적절성
2.4 수업운영	2.4.1 학습환경 준비 및 수업안내	2.4.1.1 수업안내의 명확성	

평가영역	평가부문	평가항목	평가지표
		2.4.2 교수·학습활동	2.4.2.1 출석 관리의 적절성
			2.4.2.2 교수활동의 충실성
			2.4.2.3. 학습활동의 충실성
			2.4.2.4 논문지도의 적절성
	2.5 수업지원	2.5.1 교수·학습활동지원	2.5.1.1 교수활동지원의 적절성
			2.5.1.2 학습활동지원의 적절성
			2.5.1.3 학습 튜터 확보 및 활용의 적절성
	2.6 수업평가	2.6.1 학습평가	2.6.1.1 학습평가의 타당성
			2.6.1.2 학습평가의 엄정성
		2.6.2 강의평가	2.6.1.3 성적분포의 적절성
			2.6.2.1 강의평가의 타당성
	3. 교직원과 학생	3.1 교원	3.1.1 교원 확보와 전문성
3.1.1.1 전임교원의 확보율			
3.1.1.2 교원인사의합리성			
3.1.1.3 전임교원의 연구실적			
3.1.1.4 전임교원의 강의 내용 전문성			
3.1.1.5 조교 확보 및 업무의 적절성			
3.1.2 교원의 근무여건		3.1.2.1 교원 처우의 적절성	
		3.1.2.2 교원의 연구활동지원	
3.2 직원		3.2.1 직원확보의 적절성 및 전문성	3.2.1.1 업무분야별 직원 확보의 적절성 및 전문성
			3.2.1.2 직원처우의 적절성
		3.2.2 직원역량개발	3.2.1.3 콘텐츠 개발인력의 적절성
			3.2.1.4 시스템 관리인력의 적절성
3.3 학생		3.3.1 학생선발의 적절성	3.2.2.1 직원역량개발 지원의 적절성
			3.3.1.1 학생선발 절차 및 합리성
		3.3.2 학생현황	3.3.2.1 학생충원현황
			3.3.2.2 학생일반현황
			3.3.2.3 시간제등록생 충원현황
		3.3.3 학생지원의 적절성	3.3.3.1 대학생활 안내의 적절성
	3.3.3.2 학습 및 상담지원조직의 전문성		
	3.3.3.3 장애학생 지원의 적절성		
	3.3.3.4 학생 역량 개발 지원의 적절성		
			3.3.3.5 졸업생 진학 현황 및 추수지도의 적절성
4. 원격교육 시설과 정보시스템	4.1 원격교육 시설 및 설비	4.1.1 원격교육 시설	4.1.1.1 원격교육시설의 적절성
		4.1.2 원격교육 설비	4.1.2.1 원격교육 설비의 양적 적절성
			4.1.2.2 원격교육 설비의 질적 적절성
			※ 4.1.2.3 디지털 도서관의 적절성
	4.1.3 시설과 설비관리의 적절성	4.1.3.1 시설 및 설비관리	
	4.2 원격교육 시스템운영	4.2.1 시스템 운영	4.2.1.1 학습활동 지원 기능의 우수성
			4.2.1.2 교수활동 지원 기능의 우수성
4.2.1.3 교수학습 성과 관리 기능의 우수성			
4.2.1.4 정보보호체계의 적절성			
4.2.1.5 유지보수체계의 적절성			

평가영역	평가부문	평가항목	평가지표
5. 경영과 행정	5.1 경영	5.1.1 대학운영의 합리성 및 투명성	5.1.1.1 대학 의사결정 체제의 적절성
			5.1.1.2 학칙 및 학교운영 규정의 적절성
			5.1.1.3 자체평가체제의 적절성
	5.2 재정	5.2.1 법인의 책무성	5.2.1.1 수익용기본재산의 적절성
			5.2.1.2 수익용 기본재산 수익률의 적절성
			5.2.1.3 법인회계의 건전성
		5.2.2 재정의 건전성	5.2.2.1 교육비 구성요소의 적절성
			5.2.2.2 학교회계운영의 적절성
			5.2.2.3 예산편성과 집행절차의 적절성
5.2.3 장학지원의 적절성	5.2.3.1. 장학금 지급비율의 우수성		
	5.2.3.2. 장학금 지급비율의 적절성		
6. 발전계획 및 교육성과	6.1 발전계획 및 특성화	6.1.1 발전계획	6.1.1.1 발전계획 수립의 적절성
			6.1.1.2 발전계획 추진실적
	6.1.2 특성화	6.1.2.1 특성화 계획 수립의 적절성	
		6.1.2.2 특성화 사업추진실적	
	6.2 교육성과	6.2.1 교류성과	6.2.1.1 외국대학과의 교류 적절성
			6.2.1.2 산학협력의 적절성
		6.2.2 산학협력	6.2.2.1 산단운영의 적절성
			6.2.2.2 산단운영의 적절성
		6.2.3 학교만족도	6.2.3.1 재학생의 교육서비스 만족도
			6.2.3.2 학교위상 만족도
6.2.4 사회공헌	6.2.4.1 사회봉사 프로그램 운영의 적절성		

3. 자체평가의 절차

3.1 자체평가 준비단계

3.1.1 자체평가 조직의 구성 및 역할

우리 대학은 자체평가연구를 위하여 2015년 6월 자체평가 기본계획을 수립하고 이에 따라 '자체평가기획위원회'를 구성하였음. 자체평가위원회는 기획조정실장을 위원장으로 하고 외부위원 2명을 포함하여 4명의 당연직 교무위원으로 성하였음

● 자체평가위원회

구분	소속	직위	성명
위원장	기획조정실	부총장	박현석
위원	교무처	부총장	정영애
위원	입학처	처장	이완형
위원	학생처	처장	전광호
위원	총무처	처장	김준호
위원	서울기독대학교	교수	이영호
위원	우송정보대학교	교수	송석선

자체평가지표 조정과 일정계획 등 각종 프로세스 관리 및 보고서 작성을 위하여 영역별 관련 부서의 처장급 보직자로 구성된 평가기획위원회를 구성하며 평가기획위원의 유관 부서 부처장 및 팀장급으로 집필위원 및 실무위원을 두어 업무가 진행되도록 하였음

3.2 대학자체평가 실시 및 보고서 완성 단계

우리 대학의 자체평가 전담 조직인 경영기획팀에서는 위원회, 연구·실무위원을 대상으로 자체평가에 대한 이해를 돕기 위하여 자체평가 준비 오리엔테이션을 실시하였음. 오리엔테이션에서는 자체평가의 목적과 일정, 각 평가지표에 대한 설명, 자료작성 방법 및 집필 원칙 등을 설명하였음

평가보고서 작성 단계에서 영역별 실무위원은 담당 연구위원과 수시로 회의를 개최하여 평가의 전체 진행상황 검토, 각 영역별 자료취합·점검 등의 업무를 진행하였으며 진행상황에 따라 전체 실무위원이 참가하는 워크숍을 통해 각 영역별로 작성된 보고서 작성과 관련한 문제를 공유·해결하고 의견을 수렴하였음. 수렴된 의견은 다시 자체평가위원들의 수정·보완작업을 거쳐 자체평가보고서를 완성하였음

II. 대학개황

1. 설립목적 및 교육목표

우리 대학의 건학이념인 동시에 교육이념인 ‘믿음으로 일하는 자유인’은 신앙과 신의, 신념의 가치를 바탕으로 자주적이고 책임감을 갖춘 인재를 양성함으로써 직업과 일을 통해 근로정신과 봉사정신을 실천하는 것을 의미함. 믿음의 덕목은 신앙, 신의, 신념을 뜻하는 것으로 하나님과의 관계에서는 올바른 신앙인으로서, 가족과 이웃 그리고 조국에는 신의를 지키며, 자신에게는 신념을 가진다는 것을 의미함

일의 덕목은 근로, 봉사, 창조를 뜻하는 것으로 새로운 일을 찾아 창의적으로 수행하며 이웃을 내 몸과 같이 아끼면서 헌신하고 희생하는 자세를 갖춘 인재를 양성하기 위한 의도임

자유인 덕목은 자주, 자율, 책임을 뜻하는 것으로 진리를 스스로 찾으며 불의와 부정을 자주적으로 배격할 수 있는 자율성을 가지고 스스로 책임질 수 있을 때 진정한 자유인이 될 수 있음을 의미함

이와 같이 우리 대학의 교육이념은 ‘인격을 도야하고 자주적 생활능력과 민주시민으로서 필요한 자질을 갖추게 하여 인간다운 삶을 영위하게 하고 민주국가의 발전과 인류공영에 이바지 하는 인재 양성’이라는 대한민국 교육이념의 보편성을 반영하고 있음

우리 대학은 교육이념을 실현하기 위해 국가와 인류사회에 공헌하는 미래지향적 인재 양성이라는 교육 목적을 설정하였으며 ① 새로운 세계를 열어가는 융합형 인재양성, ② 소통하고 협력하는 포용적 인재양성, ③ 문화적 소양을 갖춘 글로벌 인재양성의 3대 교육목표를 수립하였음. 여기에는 고등교육기관으로서의 역할과 소임을 다하고 아울러 학생들이 21세기 지식기반사회에서 요구되는 전문적인 지식과 자주적이며 창조적인 역량을 배양토록 하여 국가 사회가 필요로 하는 자질을 갖춘 인재를 양성하고자 하는 우리 대학의 의지가 내포되어 있음

2. 주요연혁

2015

- 01월 - 인천광역시 남동구청/서울특별시 성북구청단과 위탁교육 협력협정 체결
- 05월 - 충청남도 교육청과 위탁교육 협력협정 체결
- 06월 - 신세계푸드와 위탁교육협력협정 체결
- 07월 - 신용협동조합중앙회와 위탁교육 협력협정 체결
- 09월 - 충청북도 교육청과 위탁교육 협력협정 체결
- 10월 - SCU Learning WAVE 특허취득
(특허 제10-1565139호 스마트 러닝을 위한 멀티채널용 학습자원 제공 방법)
(특허 제10-1565142호 학습자원 적응화에 기반 하는 멀티채널 스마트 러닝 시스템)
종합정보시스템 특허 취득
(특허 제10-1565136호 이중화를 실현하는 사이버교육 종합정보시스템)
- 12월 - 경상학부 세무회계학과 설치(6개 학부 5개 전공 15개 학과)

2014

- 01월 - 교육부 사이버대학 역량평가 최고 등급 판정
- 학부제 개편(인간복지학부→사회복지학부 변경, 청소년복지전공, 아동복지전공 신설 6개 학부, 5개 전공, 13개 학과)
- 04월 - 서울시 교육청과 위탁교육 협력협정 체결

- 05월 - 대학교, 대학원 웹접근성 품질인증 마크 획득
- 06월 - 품질경영시스템 TL 9000 인증 취득
- 07월 - 품질경영시스템 ISO 9001 및 환경경영시스템 ISO 14001 인증 취득
- 대구광역시와 위탁교육 협력협정 체결
- 12월 - WEB AWARD KOREA 사이버대학분야, 문화/교육분야 최우수상 수상
- 교육부 주관 2015년도 '아세안사이버대학 설립프로젝트' 주협력대학 지정
- 문화예술학부 음악학과 설치(6개 학부 5개 전공 14개 학과)

2013

- 01월 - 강북구 도시관리공단과 위탁교육 협력협정 체결
- 02월 - 서울사이버대학교-서영대학교 MOU체결
- 03월 - KT올레 스마트 위킹센터 개소(서울, 경기, 충청, 경북, 경남, 전라, 제주 등 총 18개소)
- 건강보험심사평가원과 위탁교육 협력협정 체결
- 04월 - 국제표준 정보보호 ISO27001인증 획득
- 05월 - 서울사이버대학교-숙명여자대학교 MOU체결
- 06월 - 유엔 아카데미 임팩트(UNAI, United Nations Academic Impact) 회원대학 가입
- 07월 - 법원행정처와 위탁교육 협력협정 체결
- 09월 - 정보보호 관리체계 인증서 취득
- 12월 - 제12회 정보보호대상 우수상 수상(미래창조과학부)
- 육군부사관학교와 '학군 협력 부사관 역량강화' 업무 협약체결
- 교육부 주관 2014년도 '아세안사이버대학 설립프로젝트' 주협력대학 선정

2012

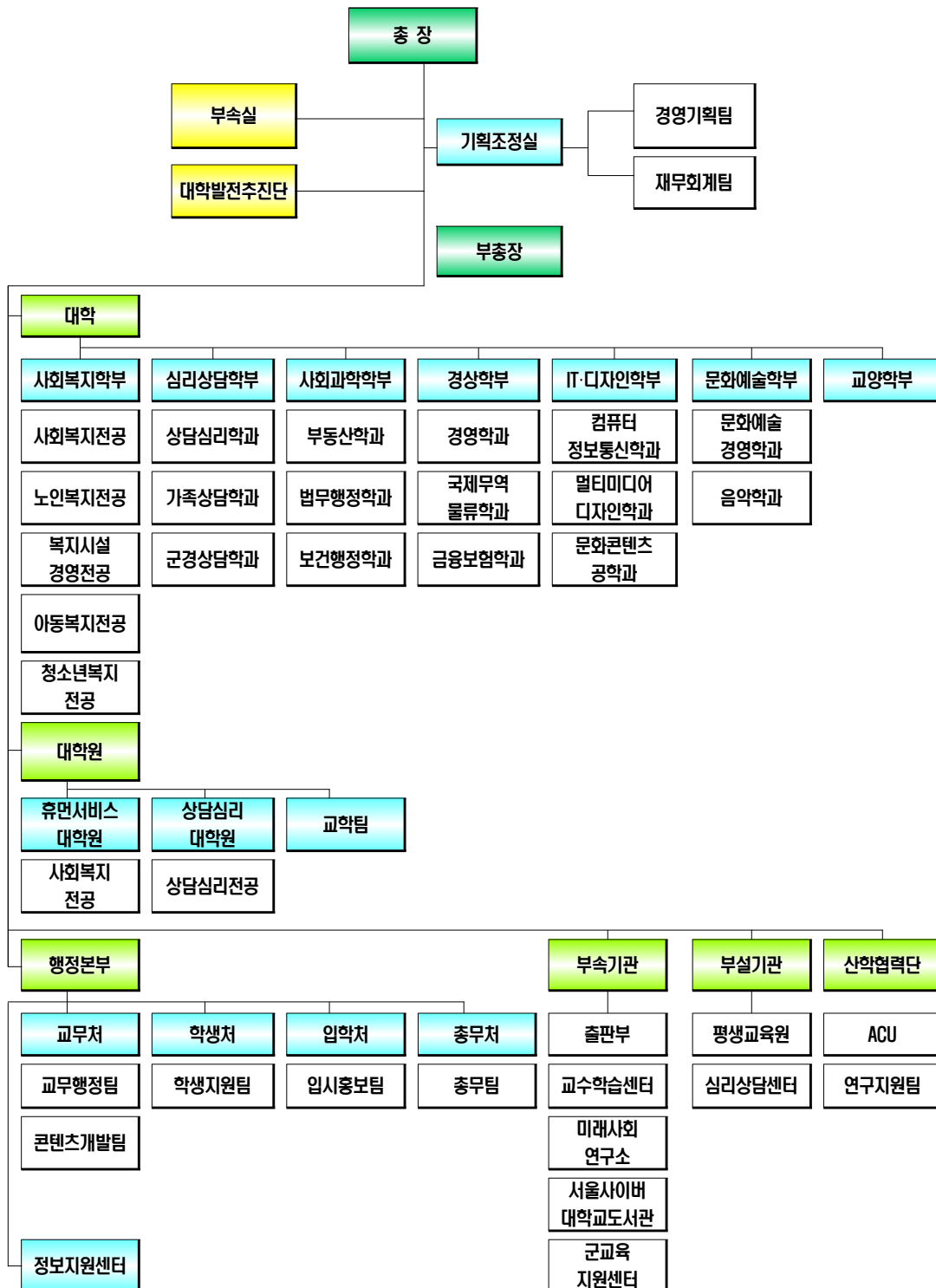
- 01월 - SCU WAVE 사회봉사단 창단
- 02월 - 사회복지학 석사과정 홈페이지 웹접근성 인증마크 획득
- 04월 - 상담심리학 석사과정 홈페이지 웹접근성 인증마크 획득
- 분당 지역캠퍼스 개관
- 05월 - 교육부 '선취업-후진학 특성화 사업' 대학 선정
- 06월 - 서울사이버대학교 홈페이지 웹접근성 인증마크(WA인증마크 획득)
- 07월 - 행정안전부와 중앙공무원 교육에 관한 위탁교육협약 체결
- 08월 - 한아세안 주요 대학교와 학술교류협정 체결
(캄보디아 Institute of Technology of Cambodia (ITC), 미얀마 University of Technology (UT), 베트남 Hanoi University of Science and Technology (HUST), AUN(ASEAN University Network, 아세안 대학 연합
- 11월 - 태국 스리파툼(Sripatum University) 대학과의 협력협정 체결
- 서울사이버대학교, 한국예술종합학교와 학술교류 MOU체결
- 12월 - 교육과학기술부 주관 2013년도 '아세안사이버대학 설립프로젝트' 주협력대학 선정
- IT·디자인학부 뉴미디어콘텐츠공학과 설치(6개 학부 16개 학과)

2011

- 01월 - 기아자동차, 현대자동차와 위탁교육 협력협정 체결
- 02월 - 차세대 종합정보시스템 오픈
- 05월 - e-learning국제대회 'IMS Learning Impact Award 2011'에서 Silver 수상
- 교통안전공단 위탁교육 협력협정 체결
- 06월 - 육군 제3군단 학군제휴 협력협정 체결
- 07월 - (주)이마트와 위탁교육 협력협정 체결
- 08월 - 의정부시청과 위탁교육 협력협정 체결

- 09월 - KT와 아세안 4개국 대학 '이러닝 센터' 구축 협력
 - 10월 - 제11회 한국대학신문 대학부문 대상 수상(교육콘텐츠 우수대학)
 - 11월 - 이러닝시스템 WAVE '객체단위 기반 학습 콘텐츠 개발 시스템' 국내 특허 취득
 - 12월 - 제4회 대한민국 인터넷소통대상 수상(교육기관부문)
 - 교육부 부관 '2012년도 아세안사이버대학 설립프로젝트' 주협력 대학 선정
 - 문화예술학부 문화예술경영학과 설치(6개 학부 15개 학과)
-

3. 기구표



4. 주요 보직자 현황

성명	보직
허묘연	총장
정영애	부총장/대학원장
박현석	부총장/기획조정실장
전광호	학생처장
이완형	입학처장
이향아	교양학부장/출판부장
서영수	평생교육원장
이정원	군교육지원센터장
채정민	미래사회연구소장
정상원	산학협력단장
구희정	도서관장

5. 교수현황

2015. 4. 1 기준

구분	전임교원	비전임교원			계
		겸임	시간강사	기타비전임	
인원(명)	55	13	109	24	201

6. 직원현황

2015. 4. 1 기준

구분	정규직	계약직	기타	계
인원(명)	29	12	20	61

7. 학생현황

2015. 4. 1 기준

학과/전공	재학생 수(명)
사회복지전공	1,928
노인복지전공	303
복지시설경영전공	309
아동복지전공	248
청소년복지전공	132
상담심리학과	3,023
가족상담학과	322

학 과/전 공	재학생 수(명)
군경상담학과	792
부동산학과	672
법무행정학과	308
보건행정학과	491
경영학과	675
국제무역물류학과	371
금융보험학과	259
컴퓨터정보통신학과	497
멀티미디어디자인학과	302
문화콘텐츠공학과	113
문화예술경영학과	257
음악학과	15
계	11,017

8. 주요시설 현황

● 교사

범위	구분	대학본관 확보면적(㎡)	교수연구동 확보면적(㎡)	영빈관 확보면적(㎡)	합계
교육기본시설	대학본부 및 행정실	2,038.8	2,105.5	399.3	4,543.6
	교수연구실	613.1	2,690.6	0	3,303.7
	PC 실습실	316.5	0	0	316.5
	강의실	1,561.9	529.9	0	2,091.8
	세미나실	482.3	728.5	0	1,210.8
	피아노 실습실	0	308.4	0	308.4
	콘텐츠 개발실	90.8	1,084.6	0	1,175.4
지원시설	서버 및 통신 관리실	82.4	0	0	82.4
	시스템 운영실	69.9	0	0	69.9
	디지털도서관	0	144.1	0	144.1
	기타	1,003.2	1,965	0	2,968.2
계	합계(확보면적)(a)	6,258.9	9,556.6	399.3	16,214.8
입학정원	3,000(명)	기준면적(b)			2,475㎡
교사확보율(a/b×100)					655%

● 지역캠퍼스

캠퍼스명	면적	좌석 수
경기캠퍼스	150.010m ²	48
인천캠퍼스	287.289m ²	100
분당캠퍼스	486.670m ²	60
강원캠퍼스	131.760m ²	40
대구캠퍼스	167.870m ²	48
부산캠퍼스	145.290m ²	48
광주캠퍼스	165.290m ²	54
연무대	82.650m ²	33
계	1,616.829m ²	431

9. 예산·결산 현황

● 2015학년도 수입지출 현황

수입			지출		
항목	금액(천원)	구성비	항목	금액(천원)	구성비
등록금수입	31,267,665	81.5%	보수	10,535,568	27.5%
전입및기부수입	6,777,347	17.7%	관리운영비	9,090,752	23.7%
교육부대수입	188,000	0.5%	연구학생경비	13,998,482	36.5%
교육외수입	85,000	0.2%	교육외비용	283,000	0.7%
투자및기타자산수입	1,000	0.0%	예비비	248,270	0.6%
고정자산매각수입	15,000	0.0%	고정자산매입지출	2,674,600	7.0%
미사용전기이월자금	20,000	0.1%	고정부채상환	1,523,340	4.0%
합계	38,354,012	100%	합계	38,354,012	100%

● 2014학년도 수입지출 현황

수입			지출		
항목	금액(천원)	구성비	항목	금액(천원)	구성비
등록금수입	31,368,644	81.7%	보수	10,218,179	26.7%
전입 및 기부수입	6,569,089	17.1%	관리운영비	9,877,126	25.7%
교육부대수입	148,772	0.3%	연구학생경비	13,867,779	36.1%
교육외수입	79,767	0.2%	교육외비용	367,451	1.0%
투자및기타자산수입	7,000	0.1%	고정자산매입지출	2,988,227	7.8%
고정자산매각수입	23,000	0.1%	고정부채상환	761,688	2.0%
미사용전기이월자금	181,200	0.5%	미사용차기이월자금	297,022	0.7%
합계	38,377,472	100%	합계	38,377,472	100%

III. 종합 및 논의

1. 교육계획

1.1 주요현황

- 교육이념은 ‘믿음으로 일하는 자유인’은 믿음, 일, 자유인의 3대 덕목과 9개의 세목으로 구성되어 있음
- 교육목적은 ‘국가와 인류사회에 공헌하는 미래지향적 인재 양성’으로 되어 있음
- 교육목표는 ‘새로운 세계를 열어가는 융합형 인재 양성’, ‘소통하고 협력하는 포용적 인재 양성’, ‘문화적 소양을 갖춘 글로벌 인재 양성’으로 되어 있음
- 교육목적의 구현을 위해 학습자의 요구를 반영하고 시대적·사회적 적합성을 갖춘 질 높은 교육과정을 편성하여 충실하게 운영하고 있음
- 교육과정 편성은 교육과정 기본목표, 교육과정 편성원칙에 의하여 각 학과의 교육목표와 대학의 교육목표를 체계적으로 연계하고 학습자의 요구를 반영하여 교육과정에 반영하고 있음
- 교육과정 편성의 기본원칙 및 방향은 대학이 추구하는 교육목적 및 교육목표와의 연계성을 바탕으로 설정하였으며 국가의 보편적 교육이념에 따라 「대학헌장」 제4조(교육과정 편성과 운영)에 명시되어 있는 수월성, 연계성, 체계성, 개방성을 따르고 있음
- 교육목표에 근거하여 교육과정 기본목표를 설정하였으며 이를 바탕으로 교육과정 편성·운영 원칙을 수립하고, 각 학과의 교육목표와 연계하여 학과의 특성에 따라 교육과정을 체계적으로 운영하고 있음
- 졸업을 위해서는 각각 전공선택 42학점 이상, 교양필수 4학점, 교양선택 31학점 이상을 포함하여 총 140학점 이상을 이수하도록 하고 있음
- 교양과정은 교양필수 및 교양선택으로 운영하고 있으며 원격대학의 특성을 고려하여 Online 학습에서 반드시 필요한 ‘사이버학습의 이해’, ‘컴퓨터 이해와 활용(기초, 실무)’을 교양필수과목으로 지정·운영하고 있음
- 전공교육과정은 교육과정 편성의 기본원칙과 특징을 바탕으로 학과별 특성에 따라 전공기초, 전공심화, 전공실무활용 등의 3~4단계의 영역으로 구분하여 편성 운영함
- 학기별로 교육과정위원회를 개최하여 교육과정 및 개설 교과목을 심의, 조정하고 있음
- 학생들이 이러한 각 학과별 특성을 충분히 이해하고 과목을 선택할 수 있도록 학교 및 학과 홈페이지, 수업계획서 등을 통해 교과목 세부내용 및 해설을 구체적으로 안내하고 있으며, 보다 다양한 전공학습 기회를 제공하기 위하여 복수전공제를 운영하고 있음
- 교과목 해설는 「대학요람」이나 학과 홈페이지 교과목 소개 메뉴를 통해 안내하고 있으며, 그 내용은 국·영문 교과목명, 학점, 교과목 내용 소개 등으로 간략하게 구성되어 있음
- 교양과목은 교양필수인 「컴퓨터이해와 활용」와 「사이버학습의 이해」외에 교양선택으로 6개 영역의 다양한 과목을 개설하여 학생들의 자율적인 학습선택권을 부여하고 있음
- 2013학년도 2학기부터 2015학년 1학기까지 교양과목으로 학기당 평균 47개 과목을 개설하였으며 전공과목은 학과 당 평균 13개 과목(학과별로 중복·인정과목 제외)을 개설, 운영하고 있음

1.2 강 점

- 교육목표를 달성하기 위해 구체적인 발전 계획과 특성화 계획을 수립하고 꾸준히 추진하고 있음
- SCU R-LED(Reflective Learning Environment Design) 모형과 이를 지지하는 교수학습 플랫폼 SCU Learning WAVE의 개발은 다른 사이버대학이 할 수 없는 특성화된 사례임
- 교육과정 개편과 과목 개설 과정에서 사회 환경의 변화를 반영하고, 특히 다양한 방법을 통하여 수요자의 요구를 수렴하고 있음
- 학과의 특성, 사회의 요구 변화를 반영하여 적절한 개발 절차를 통해 현실 적합성을 갖춘 과정을 수립하여 제공함으로써 학생들의 만족도를 향상시키고 있음

1.3 개선점 및 발전 방향

- 교육목적은 양성하고자 하는 인재상, 교육목표는 ‘의도하는 학습성과’ 즉, ‘졸업생이 갖추어야 하는 자질과 역량’으로 정의 된다는 점을 유의하여 교육목표 진술에 대한 재검토가 요청됨
- 학과별 교육목표 또한 해당 학과에서 길러내고자 하는 인재상이 갖추어야 할 자질과 역량으로 심도 있는 검토를 권고함
- 학과별, 학년별 전공교과목 개설 수가 약 4개 교과목으로 보다 다양한 학습기회를 제공한다는 측면에서 교과목 수를 늘릴 필요가 있음

평가영역	평가부문	평가항목	평가지표	평가등급
1. 교육계획	1.1. 교육목적 및 교육목표	1.1.1. 교육목적 및 교육목표의 체계성	1.1.1.1. 교육이념의 체계성	A
			1.1.1.2. 교육목표의 현실성	B
	1.2 교육과정	1.2.1 교육과정 편성 및 운영	1.2.1.1 교육목표와 교육과정의 연계성	B
			1.2.1.2 교육과정 편제의 적절성	B
			1.2.1.3 교과목 해설의 정확성 및 구체성	B
			1.2.1.4 교육과정 개발 절차의 적절성	A
			1.2.1.5 교육과정 운영 실적	B

2. 수업

2.1 주요현황

- 우리 대학은 이러닝 교수학습체제의 기본 모형인 ADDIE모형의 선형적 절차의 단점을 극복하고 현장 적용성을 높이기 위하여, 2010년 독자적으로 ISD모형인 SCU R-LED모형을 개발, 수업설계부터 콘텐츠 개발, 수업 운영에 이르기까지 일관된 체제와 시스템을 마련하여 운영하고 있으며 각 단계별 주요 산출물들을 명세화하여 질관리에 반영하고 있음
- 수업설계에서 도출된 각종 전략을 콘텐츠에 정확히 반영, 수업설계와 콘텐츠 간의 부합성을 보장하고 있으며 SCU R-LED 체제에 의거하여 개발한 SCU Learning WAVE를 통해 특정 교수학습모형에 종속되지 않고 운영교수의 수업운영 전략에 따라 유기적으로 모형을 변화시킬 수 있도록 구현하고 있음
- 우리 대학은 국내 대학 최초로 PC용 콘텐츠와 모바일용 콘텐츠의 OSMU(One Source Multi Use) 방식을 구현하고 있으며 콘텐츠의 각종 산출물을 LCDMS와 LCMS에서 관리하여 관리와 서비스, 재구조화의 효율성을 극대화하고 있음
- 콘텐츠의 최신성을 유지하고 보장하기 위해 2012년부터 콘텐츠 개발 주기에 관한 원칙을 ‘콘텐츠 관리 규정’에 명문화하여 운영하고 있음
- 수업관리를 위한 학사운영 관리규정을 구체적으로 설정하여 엄정하게 수업관리를 진행하고 있으며 온·오프라인의 다양한 방법으로 학습활동을 촉진하고 있음
- 사이버대학 학사편람에 규정된 강좌 당 학생 수를 준수하고, 이를 초과할 경우 분반하여 수업조교를 지원하고 있음
- 다양한 교수-학생, 학생-학생 간 온라인과 오프라인 상호작용을 진행하고 있으며 수업운영 질 관리 체계를 수립하고 이를 위한 관리조직 및 인력을 운영하고 있음
- 강의 질 향상을 위해 교수들을 대상으로 다양한 형태의 교수법 및 제반 지식에 대한 교육을 지속적으로 실시하고 있으며 학생들의 학습지원을 위해 다양한 형태의 학습지원프로그램을 실시하고 있음
- 학습 평가의 공정성을 확보하기 위한 시스템을 구축하고 있음

2.2 강 점

- 수업설계 부분에서 기존 ADDIE 모형의 현장 적용 시 문제점을 개선한 독자적인 ISD 모형인 ‘SCU R-LED’, ‘모형을 수립하여 수업설계부터 콘텐츠 개발, 수업운영까지 일관된 시스템으로 체계적, 합리적으로 잘 관리되고 있음
- 콘텐츠 개발 계획서의 작성 절차가 잘 확보되어 있고 단계별로 관계자들의 역할이 제시되면서 교수자와 개발자 간의 사전회의와 충분한 협의 및 의사소통이 우수한 콘텐츠 개발과 질 관리로 일관되게 이어지고 있음
- 수강생과 과목의 특성에 따라 다양한 교수-학습전략이 제시되어 콘텐츠의 질 관리와 학생만족도를 높이고 있으며 인터페이스의 사용편의성도 우수하게 진행되고 있음
- 모바일 서비스 제공의 비율이 높아 일, 학업 조화를 이루려는 학생들의 욕구를 잘 반영하고 있으며 타 대학의 서비스에 비해 원활한 의사소통 및 상호작용까지 가능하도록 하여 질 높은 수업운영이

용이함

- 학습 평가체계 및 절차, 부정행위 방지 지침, 평가 정책의 시스템 반영도가 우수함

2.3 개선점 및 발전 방향

- 학교 규모 및 교과목 개발 수에 비해 수업설계 인력의 수가 너무 적어 조직적인 전문성 확보에 개선이 필요함
- 학습자 분석이 교수학습 전략, 상호작용 수집에 어떻게 반영되는지 구체적인 근거마련 필요
- 수업자원 활용에 대한 보다 체계적이며 적극적인 조치가 요구됨
- 비전임 교원의 질의응답 시간이 너무 길어 조치 필요
- 수업에 대한 자기점검 실시 및 개선 노력 필요
- 학생의 토론참여가 양적·질적으로 활발하게 진행되는 것이 필요함
- 교수학습센터의 교수학습지원 프로그램의 체계성과 지원활동이 요구됨
- 학생의 학습에 목적을 둔 학습조직이나 동아리의 운영 및 지원이 더욱 요구됨
- 학생 200명당 튜터 1명의 확보는 학생들의 원활한 학습활동 촉진에서 학습만족도로 이어지기 어려울 수 있으므로 튜터의 확보 기준 학생 수를 검토할 필요가 있음
- 동시시험의 비중을 올려 학습평가의 엄정성을 기할 필요가 있음
- B학점 구간의 분포가 다수로 약간 엄정한 평가가 요구됨
- 수업특성을 반영한 강의평가 실시가 필요하며 평가 결과에 따른 후속조치가 미흡함

평가영역	평가부문	평가항목	평가지표	평가등급
2. 수업	2.1 수업설계	2.1.1 수업설계 체제	2.1.1.1 교수체제설계 모형의 적절성	B
			2.1.1.2 교수-학습설계 절차의 구체성	A
			2.1.1.3 수업설계 지원 및 관리 체계 합리성	C
		2.1.2 수업설계 충실성	2.1.2.1 분석의 충실성	A
			2.1.2.2 교과목 기획의 적절성	A
			2.1.2.3 교수-학습전략의 적절성	C
	2.1.2.4 수업설계문서간의 일관성		B	
	2.2 수업자원	2.2.1 수업자원 개발	2.2.1.1. 수업자원 선정 및 개발 절차	C
			2.2.1.2 수업자원 활용 계획의 구체성	C
	2.3 콘텐츠	2.3.1 콘텐츠의 충실성	2.3.1.1 콘텐츠 개발 계획의 적절성	A
			2.3.1.2 콘텐츠 개발의 충실성	A
		2.3.2 콘텐츠의 효과성	2.3.2.1 콘텐츠의 효과성	A
			2.3.2.2 콘텐츠 학습시간 정책 및 실제	B
			2.3.2.3 콘텐츠 재사용 정책과 실제	B
			2.3.2.4 모바일 콘텐츠 제공 현황	A
2.3.2.5 콘텐츠 개발비의 적절성			C	

평가영역	평가부문	평가항목	평가지표	평가등급
	2.4 수업운영	2.4.1 학습환경 준비 및 수업안내	2.4.1.1 수업안내의 명확성	A
		2.4.2 교수·학습활동	2.4.2.1 출석 관리의 적절성	A
			2.4.2.2 교수활동의 충실성	B
			2.4.2.3. 학습활동의 충실성	B
	2.5 수업지원	2.5.1 교수·학습활동지원	2.5.1.1 교수활동지원의 적절성	C
			2.5.1.2 학습활동지원의 적절성	B
			2.5.1.3 학습 튜터 확보 및 활용의 적절성	B
	2.6 수업평가	2.6.1 학습평가	2.6.1.1 학습평가의 타당성	B
			2.6.1.2 학습평가의 엄정성	A
			2.6.1.3 성적분포의 적절성	B
2.6.2 강의평가		2.6.2.1 강의평가의 타당성	C	
		2.6.2.2 강의평가 운영 및 결과 활용의 적절성	C	

3. 교직원과 학생 영역

3.1 주요현황

- 우리 대학의 전임교원 확보율은 2013년 4월 현재 111.7%, 10월 현재 119.3%로 법정기준을 상회하고 있으며 전체 교원 중 전임교원 비율은 2013년 4월 현재 30.1%(183명 중 55명)로 교원 임면에 관한 규정에 의거 공정하게 교원임용 절차를 시행하고 있음
- 우리 대학 전임교원의 최근 6개 학기 연구실적은 전임교원 1인당 1.9점, 1인당 논문 실적은 평균 1.4편, 1인당 저서 발간 실적은 평균 0.5편으로 2012년 대비 각각 3.1배, 2.3배가 증가하였고, 최근 6개 학기의 전임교원 강의담당 비율이 평균 59.4%로 비전임교원에 대한 강의의존율이 매우 낮음
- 전임교원의 처우 및 연구활동 지원을 위해 합리적인 규정을 마련하고 다양한 제도를 시행하고 있으며 최근 1년간 전임교원 월평균 급여는 5,883천원으로 대학의 규모에 비해 우수한 편이나, 대형학과 전임교원들이 갖는 업무로드를 고려해야할 필요가 있음
- 우리 대학은 종합정보시스템을 기반 하에 영역별 경력이 풍부한 우수 인력을 배치하여 효과적으로 업무를 수행하고 있으며 조교 확보율은 2013년 4월 현재 법정기준 대비 116.7%로 매우 우수함. 조교를 직무에 따라 행정, 수업, 실습 조교로 구분해서 교수학습지원 활동이 원활하게 이루어지고 있음
- 직원 업무 생산성 제고 및 복지 증진을 위해 합리적인 후생 복지제도를 운영하고 있으며 직원의 채용, 평가, 승진, 보상 등에 관한 합리적인 규정을 마련하고 이를 준수하고 있음
- 직무역량과 통합역량으로 구분하여 직원연수 계획을 수립하고 있으며 사이버대학의 특성, 교육의 효율성을 고려하여 교내 교육 사이트를 개설하고 각 부서 및 업무별 맞춤형 교육을 실시하고 있음
- 우리 대학은 교육목표 및 교육부의 지침에 근거하여 합법적인 절차와 방법으로 학생을 공정하게 선발하고 있으며 2011년~2013년 신입생 충원율은 평균 88.6%임
- 학생 재등록률은 최근 3년간 평균 92.7%의 우수한 수준을 유지하고 있으며 시간제 등록생 수는 최근 3년간 평균 전체 학생 수 대비 0.5%로 정규학생과 통합 편성하는 등 교육부의 권고 및 지침을 준수하고 있음
- 우리 대학은 학생들의 대학생활 적응과 만족도 제고를 위해 입학에서 졸업까지 각 단계별로 적절한 학생지원 프로그램을 제공하고 있으며 효과적인 학생지도를 위해 체계적인 학생상담시스템을 구축, 운영하고 있음
- 사이버대학의 특성을 감안하여 장애학생이 대학생활을 영위하는데 불편함이 없도록 장애학생지원센터와 장애학생특별지원위원회를 설치, 운영하고 있음. 이에 더하여 실질적인 장애학생지원이 이루어져야 할 것임(예 : 수업진행을 돕는 장애유형별 프로그램의 지원)

3.2 강 점

- 전임교원의 확보율은 119.3%로 매우 양호하며 연구실적은 전임교원 1인당 1.9점으로 우수함
- 신입생 충원율이 평균 88.6%, 학생 재등록율이 평균 92.7%로 매우 높으며 학생들에게 양질의 교육 서비스를 제공하고 지속적인 학업독려와 체계적인 학사관리를 통해 학생들의 만족도를 높이고 있음
- 2011년 완성된 종합정보시스템을 기반 하에 각 업무영역별 효과적으로 행정업무를 수행하고 있음

- 조교 확보율이 법정기준 대비 116.7%로 매우 우수하며 원활한 교수, 학생 지원을 위해 자질이 뛰어난 조교의 확보에 노력을 기울이고 있음
- 학생들의 입학에서 졸업까지 각 단계별 체계적인 학생상담시스템을 구축, 운영하여 학생들의 학습 만족도 제고에 최선을 다하고 있음

3.3 개선점 및 발전 방향

- 외래교원의 강의 담당비율도 약 40%에 이르는 만큼 대학 전체의 수업의 질 향상을 위해서 외래교원 대상 교수워크숍, 교수법 향상 프로그램 시행 등으로 수업운영 역량을 강화해야 함. 이에 대한 실질적 운영이 시급한 상태임
- 정원 외 전형 중 학사편입학 전형을 제외한 나머지 전형에서 신입생 충원율이 현격하게 낮는데, 이와 대한 적극적인 방안이 모색되어 사회에 대한 교육기회 제공을 확대할 필요가 있음
- 입학정원 증가되고 있음에도, 지속적으로 85% 이상의 충원율을 유지하고 있으나 전체적인 사이버대학 충원율 감소에 따라 신입생 충원율 제고를 위한 지속적인 노력이 필요함
- 교육목적체계나 인재상에 있는 국제화 부분을 고려할 때 외국인 교수 및 학생 비율을 높여야 함
- 일반 행정직원 1인당 학생 수는 약 219명으로 종합정보시스템 기반하에 효율적으로 운영되고 있지만, 집중학기제 등의 Smart Learning 시행과 학생만족도 및 학사지원 서비스 향상을 위해서는 행정직원의 추가적인 확보가 필요함 특히 Vision 2022를 실행하기 위해서라도 부처별 정직원의 충원이 요청됨

평가영역	평가부문	평가항목	평가지표	평가등급
3. 교직원과 학생	3.1 교원	3.1.1 교원 확보와 전문성	3.1.1.1 전임교원의 확보율	A
			3.1.1.2 교원인사의합리성	B
			3.1.1.3 전임교원의 연구실적	B
			3.1.1.4 전임교원의 강의 내용 전문성	A
			3.1.1.5 조교 확보 및 업무의 적절성	A
		3.1.2 교원의 근무여건	3.1.2.1 교원 처우의 적절성	B
	3.1.2.2 교원의 연구활동지원		B	
	3.2 직원	3.2.1 직원확보의 적절성 및 전문성	3.2.1.1 업무분야별 직원 확보의 적절성 및 전문성	B
			3.2.1.2 직원처우의 적절성	B
			3.2.1.3 콘텐츠 개발인력의 적절성	B
			3.2.1.4 시스템 관리인력의 적절성	B
		3.2.2 직원역량개발	3.2.2.1 직원역량개발 지원의 적절성	B
		3.3 학생	3.3.1 학생선발의 적절성	3.3.1.1 학생선발 절차 및 합리성
	3.3.2 학생현황		3.3.2.1 학생충원현황	B
			3.3.2.2 학생일반현황	A
			3.3.2.3 시간제등록생 충원현황	C
	3.3.3 학생지원의 적절성		3.3.3.1 대학생학 안내의 적절성	B
			3.3.3.2 학습 및 상담지원조직의 전문성	B
			3.3.3.3 장애학생 지원의 적절성	B
			3.3.3.4 학생 역량 개발 지원의 적절성	A
3.3.3.5 졸업생 진학 현황 및 추수지도의 적절성			B	

4. 원격교육시설과 정보시스템 영역

4.1 주요 현황

- 우리 대학의 총 교사 확보면적은 16,215㎡로 법적 기준면적 대비 655%의 교사 면적을 확보하고 있으며, 교사는 행정실, 교수연구실, 서버 및 통신관리실, PC실습실, 세미나실, 강의실로 구분되고 각 시설은 목적에 적합하게 사용되고 있음
- 우리 대학 설비 및 통신장비는 교육과학기술부 고시 제2013-12호 「원격교육 설비 기준 고시」에서 제시한 법적 기준을 항목별로 138%~2,428% 이상 충족하고 있기 때문에 양적으로 충분한 시설을 갖추고 있고, 성능 또한 위 기준에 따른 OPS 및 tpmC에 대하여 모두 120% 초과하여 충족하고 있음
- 우리 대학은 하드웨어 설비뿐만 아니라 운영을 위한 각종 소프트웨어도 최신 버전으로 구비하여 놓고 있으며, 모든 설비는 SLA(Service Level Agreement)를 통하여 일정 수준 이상의 서비스 품질을 명시하여 질적으로 매우 우수함
- 전자 도서관은 전자도서 및 '국가지식DB', 'RISS 학위논문DB' 등을 포함한 웹DB를 보유하여 학교구성원들에게 제공하고 있음
- 우리 대학의 독자적인 이러닝 시스템인 SCU Learning WAVE는 교육과학기술부 고시 제2013-12호 「원격교육 설비 기준 고시」의 원격교육운영 소프트웨어에 명시된 '학습자 지원 시스템의 기능 기준', '교수자 지원 모드의 기능 기준', '운영자 지원 모드의 기능 기준'을 모두 초과하여 충족하고 있고 다양한 교수학습전략 지원 기능을 운영하고 있음
- 우리 대학은 정보시스템에 대해서 기밀성, 보안성, 가용성을 확보하기 위해 2013년 정보시스템 전체 영역에 대해서 정보보호관리체계 인증서를 국내(ISMS), 국외(ISO-27001, TL9000) 모두 취득하고 인증을 유지하고 있음. 정보시스템에서 사용되는 대학의 모든 데이터는 사무관리 규정에 따라 관리하고 있으며, 전체 데이터를 100% 백업함으로써 안정적으로 관리하고 있음

4.2 강점

- 제2교사를 포함한 독립된 자체 교사 확보하고 추가적으로 지역캠퍼스를 설치하여 시설 활용의 효율성 및 지역별 접근성을 극대화 하고 있음
- 제2교사 내에 최첨단 자동화 스튜디오를 설치하고 콘텐츠 개발의 효율성 및 품질 제고를 위하여 최신 기자재를 구비하고 있음
- 기준을 상회하는 시스템 사양과 콘텐츠 제작 및 학습 지원을 위한 충분한 소프트웨어 확보로 안정적이고 수준높은 교육서비스 체제를 구축하고 있음
- 정보보호관리체계 인증 유지로 대학의 모든 데이터에 대한 정보보호를 강화하고 있음
- 종합정보시스템과 SCU Learning WAVE 구축, 이러닝 표준화 노력 등을 통하여 원격교육의 선도적 학교로 나아가기 위한 노력을 하고 있음

4.3 개선점 및 발전 방향

- 종합정보시스템과 SCU Learning WAVE의 안정적 운영과 유지보수 뿐만 아니라 부족한 부분이나 추가적인 요구사항을 개선하여 점진적으로 발전 시켜나갈 수 있는 체계 마련과 노력이 필요함
- 원격교육 설비 노후화에 따른 교체계획 등을 수립하여 안정적인 시스템운영이 될 수 있도록 노력해야 함

평가영역	평가부문	평가항목	평가지표	평가등급
4. 원격교육 시설과 정보시스템	4.1 원격교육 시설 및 설비	4.1.1 원격교육 시설	4.1.1.1 원격교육시설의 적절성	A
		4.1.2 원격교육 설비	4.1.2.1 원격교육 설비의 양적 적절성	A
			4.1.2.2 원격교육 설비의 질적 적절성	A
			4.1.2.3 디지털 도서관의 적절성	B
	4.1.3 시설과 설비관리의 적절성	4.1.3.1 시설 및 설비관리	A	
	4.2 원격교육 시스템운영	4.2.1 시스템 운영	4.2.1.1 학습활동 지원 기능의 우수성	A
			4.2.1.2 교수활동 지원 기능의 우수성	A
			4.2.1.3 교수학습 성과 관리 기능의 우수성	B
			4.2.1.4 정보보호체계의 적절성	A
			4.2.1.5 유지보수체계의 적절성	A

5. 경영과 행정 영역

5.1 주요 현황

- 우리 대학의 의사결정 체제는 법인이사회를 비롯하여 대학평의원회, 교무위원회, 확대간부회의 및 각종 위원회로 구성되어, 운영되고 있음
- 의사결정 기구의 민주적이고 합리적인 운영을 위하여 대학평의원회와 위탁교육심의위원회 등에는 산업체 및 교육계 외부 인사를 포함하여 다양한 의견을 수렴하고 있으며, 등록금심의위원회와 대학평의원회 등에는 재학생 및 동문 졸업생을 참여시킴으로써 합리적인 의사결정 절차의 타당성을 확보하고 있음
- 우리 대학의 의사결정 과정은 상향식, 수평식, 공식, 비공식 등의 다양한 형태를 취하고 있으며 민주적이고 합리적인 절차의 확립을 원칙으로 삼고 있음
- 대학의 의사결정 프로세스는 크게 문제의 제기→의견수렴→심의→정책결정의 순서를 거치고 있으며, 문제를 제기하는 주체는 학생, 교수, 직원, 동문, 유관기관 등 누구라도 될 수 있고, 또한 문제제기의 채널은 간담회, 인터넷 게시판, 이메일, 지역모임, 동호회, 학생모임, 위원회, 확대간부회의 등이 주로 이용됨
- 우리 대학은 고등교육법에 의거 학칙과 시행세칙에 학사운영에 관한 제반규정을 제정·운영하고 있으며, 특히 학위수여, 졸업자격, 성적처리, 학점인정, 복수전공 이수, 부전공 이수, 복수학위제도 운영, 전학·전과규정 등은 세부적으로 제정·운영하고 있음
- 우리 대학은 2009년 「자체평가 규정」을 마련하여 2009년 제1주기 자체평가와 2011년 제2주기 자체평가를 실시하였으며, 2015년 「자체평가 편람」을 새로 제작하여 제3주기 자체평가를 실시하였음
- 우리 대학은 자체평가 기본계획을 수립하여 평가를 진행하였으며, 자체평가 기본계획은 평가의 영역과 범위, 목적, 규정, 추진조직, 자체평가 지표와 기준, 배점, 일정, 예산, 평가결과 활용방안 등에 대한 내용으로 구성되었음
- 우리 대학의 2014년도 수익용기본재산은 예금, 토지, 건물 등 총 232억원 규모이며, 최근 2년간 기본재산 확보율은 법정 기준 대비 약 25%를 초과하여 상회하고 있음
- 법정 기준을 초과하는 수익용 기본재산에도 불구하고 저금리의 지속적인 추세와 최근의 불확실한 국내외 경제환경으로 인해 최근 2년간 수익용 기본재산의 수익률은 평균 2.5%(수익용 기본재산 소득률 기준 3.5%)로 나타나고 있음. 그러나 법인에서는 낮은 소득률과는 관계없이 대학운영경비로 최근 2년간 기준액 대비 평균 100% 이상을 지원함으로써 법인의 책무성을 다하고 있음
- 우리 대학에 대한 법인전입금은 최근 2년간 평균 1.7%로 나타나고 있으며, 대학 발전에 필요하다고 판단되는 사안에 대해서는 전폭적인 지원을 아끼지 않고 있음. 이와 같이 법인은 우리 대학의 법정 부담금, 경상비, 건축 및 유지보수 등에 최대한 지원을 하고 있음
- 우리 대학의 법정부담금 부담률은 2013년 104.9%, 2014 110.2%로, 2개년 평균 107.6%이고, 2개년 연속 100%를 상회하고 있음
- 우리 대학의 2013년과 2014년의 총 투자금액은 742억원으로서 같은 기간 등록금은 631억원으로 등록금 대비 투자비율은 117.6%로 100%를 상회하고 있으며, 이 중 교수학습활동을 위한 교직원 보수, 연구학생경비 및 콘텐츠제작개발비로 총 533억원이 투자되어 등록금대비 84.3%를 보이고 있음
- 우리 대학의 감사관련 규정은 내부감사규정, 연구윤리진실성위원회운영규정, 대학입학전형공정관리위원회(내부감사 內), 검수규정, 서울사이버대학교 생명윤리심의위원회 운영규정 등이 있으며, 대학의 경영 투명성과 합리성을 높이기 위해 2004학년도부터 외부 회계법인을 통한 회계감사를 정기적

으로 실시하고 있음

- 우리 대학의 총부채비율은 2013년도에 10.5%, 2014년도에는 9.8%로 전년대비 소폭 개선되었으며 2개년 평균 10.2%를 보임
- 우리 대학의 예산 편성 및 집행 체제는 기획조정실, 대학 행정본부의 각 부서, 대학평의회, 법인이사회로 이루어지며, 예산 편성 및 집행 절차는 사학기관 재무회계에 대한 특례규칙과 대학의 규정에 따라 합리적으로 시행되고 있음
- 특히, 우리 대학의 예산집행 체제는 각 단위별로 규정된 역할과 절차에 의거하여 진행하며 더불어 기획조정실의 통제를 받도록 함으로써 예산 집행의 효율성과 자금 집행의 합리성을 확보하는 동시에 상시감사체제를 시행하고 있음
- 우리 대학의 예산계획은 사업의 수월성 및 목표 달성을 위해 탄력적으로 운영하고 있으며 예산 확정 후 불가피하게 예산 변경이 요구될 경우 추가경정예산을 편성하고 관계법령 및 규정에 의해 대학평의회 자문 및 이사회 결의를 득하여 이를 확정, 집행하고 있음
- 우리 대학은 다양하고 합리적인 장학금 지원을 위해 지속적으로 노력해온 결과 등록금 총액 대비 장학금 비율이 2013년 23.1%, 2014년 23.1%, 2년 평균 23.1%로 법령에서 요구하는 기준(10%) 및 본 평가에서 요구하는 최고 기준(20% 이상)을 훨씬 상회하는 우수한 실적을 나타냄
- 우리 대학은 대학정보공시 기준으로 2013년 이어 2014년에도 연속으로 사이버대학 중 교내장학금 지급금액 1위를 기록하였으며, 이는 우리 대학이 등록금 수입을 통한 재원을 학생의 안정적인 학습 환경 조성을 위해 아낌없이 재투자하고 있다는 사실을 입증하는 자료임
- 우리 대학 재학생의 장학금 수혜율은 2013년 75.3%, 2014년 77.4%, 2년 평균 76.3%의 학생이 장학금 수혜를 통해 안정적으로 학업을 지속할 수 있도록 지원하고 있음
- 우리 대학은 취약계층의 범위를 확대하고자 기존 복지장학(기초생활수급자와 차상위계층 대상) 외에 2014년부터 희망나눔장학을 추가로 신설하고 교내장학 미수혜자 중 가계형편이 곤란한 학생을 별도로 선발하여 장학금을 지원하고 있음
- 또한, 우리 대학이 사회적 소외계층을 배려하고 이들의 학업 기회를 장려하고자 지속적으로 노력한 결과, 사회적 취약계층에 대한 장학금 지급 비율은 2013년 16.9%, 2014년 26.4%, 평균 21.7%로 관계 법령에서 요구하는 기준(30%)과 본 평가에서 요구하는 기준(25%)을 충족하기 위하여 지속적으로 노력하고 있음
- 특히, 취약계층 장학금이 2014학년도 26.4%로 급격히 증가한 것은 우리 대학의 국가장학제도에 대한 적극적인 홍보와 신청 안내 노력으로 인지도 제고 및 신청자 수 증가로 소득분위 확인이 가능한 학생이 확대된 영향이라고 볼 수 있음

5.2 강 점

- 대학경영과 각 부서별 의사결정을 위한 다양한 의사결정기구와 프로세스 등이 조직으로 구성되어 있으며, 주요 의사 결정 과정의 사안, 문제의 제기, 의견 수렴, 심의, 정책 결정 등의 과정이 합리적이고 구성원들의 의견수렴을 위한 절차가 잘 보장되어 있으며, 특히, 대학평의회와 등록금심의위원회 등에는 산업체 및 교육계 인사와 재학생 및 동문을 포함하여 구성, 운영함으로써 민주적이고 합리적인 의사결정을 하고 있음
- 수익용 기본재산은 법적 기준을 초과하여 2년 평균 124.4%를 확보하고 있으며, 법인은 수익용 기본재산의 낮은 소득률에도 불구하고 대학운영경비로 100% 넘게 매년 지원함으로써 그 책무성을 다하

- 고 있음. 또한 법인회계 세입·세출의 결산 등을 외부 회계법인을 통하여 수감하고 있어 매우 높은 신뢰도와 투명성을 보이고 있음
- 예산편성 및 집행체제는 각 단위부서별로 규정된 역할과 절차에 의거하여 기획조정실의 통제를 받도록 함으로써 예산집행의 효율성과 자금 흐름의 합리성을 확보한 동시에 상시감사체제를 도입, 운영하고 있음
- 합리적인 장학금 지원을 위해 지속적으로 노력해온 결과 등록금 총액 대비 장학금 비율이 2년 평균 23.1%로 법령에서 요구하는 기준(10%) 및 본 평가에서 요구하는 최고 기준(20% 이상)을 훨씬 상회하는 실적을 나타내고 있으며, 그 결과 대학정보공시 기준으로 2013년에 이어 2014년 연속으로 사이버대학 중 교내장학금 지급금액 1위를 기록하였음

5.3 개선점 및 발전 방향

- 자체평가 체제의 공정성과 신뢰성을 높이기 위해서는 자체평가위원회와 자체평가자문위원회간에 중복되지 아니하도록 구성되어야 할 것이며, 평가결과의 반영 및 개선실적이 다음 주기의 자체평가에 반영되도록 적절한 대처와 이에 대한 시스템화가 필요하다고 판단됨
- 대학 내에 합리적인 의사결정을 위한 다양한 의사결정 기구가 구성, 운영되어지고 있으나 대부분의 위원회의 구성원 수가 짝수로 구성되어 있어 가.부 동수일 경우 객관적인 의사결정 과정의 효율성을 높이기 위하여 홀수(5명, 7명, 9명, 11명 등)로 조정 운영함이 타당하다고 판단됨
- 제3주기 자체평가를 거치는 동안 투명하고 합리적인 대학 운영을 평가하기 위하여 각종 규정을 제.개정하였으나 ○○규정, ○○내규, ○○세칙, ○○규칙, ○○지침 등 다양한 용어를 혼용하고 있으나 차제에 규정명칭의 통일화가 필요하다고 판단됨

평가영역	평가부문	평가항목	평가지표	평가등급
5. 경영과 행정	5.1 경영	5.1.1 대학운영의 합리성 및 투명성	5.1.1.1 대학 의사결정 체제의 적절성	B
			5.1.1.2 학칙 및 학교운영 규정의 적절성	A
			5.1.1.3 자체평가체제의 적절성	C
	5.2 재정	5.2.1 법인의 책무성	5.2.1.1 수익용기본재산의 적절성	A
			5.2.1.2 수익용 기본재산 수익률의 적절성	C
			5.2.1.3 법인회계의 건전성	A
		5.2.2 재정의 건전성	5.2.2.1 교육비 구성요소의 적절성	A
			5.2.2.2 학교회계운영의 적절성	C
			5.2.2.3 예산편성과 집행절차의 적절성	A
		5.2.3 장학지원의 적절성	5.2.3.1. 장학금 지급비율의 우수성	A
	5.2.3.2. 장학금 지급비율의 적절성		C	

6. 발전계획 및 교육성과

6.1 주요현황

- 제2차 대학발전계획인 SCU Vision 2022는 제1차 대학발전계획인 SCU Vision 2012의 시한이 만료됨에 따라 이에 대한 평가와 교육정책의 변화, 인구구조의 변화, 기술 발전 동향 등의 미래환경 및 학생 특성 분석을 통하여 수립된 것으로써 교육이념과 목적을 달성하기 위한 전략과 과제를 제시함
- ‘연간 발전계획 추진 및 환류 프로세스’는 매년 1월~2월 연간 사업계획 심의, 3월~4월 연간 사업계획 구체화, 7월~8월 연간 사업진행 중간검토, 11월~12월 연간 사업추진 실적점검을 통하여 대학의 모든 부서는 연초 수립했던 사업계획이 어느 정도 진행이 되었는지 자체적으로 점검하고 총장에게 보고하는 계획대비 추진 실적을 평가하여 환류하고 있음
- SCU Vision 2022의 발전계획 추진 실적은 진행 중 세부과제를 제외한 30개 세부과제 평균 추진 실적 31.22%이며, 세부과제별 추진 실적 20% 이하가 전체의 50%로 파악되고 있음
- 특성화 계획의 경우 ‘미래 지식산업을 선도하는 융복합 전문가 양성’을 특성화 목표로 정하고, ‘Leadership’, ‘Education’, ‘Activities’, ‘Development’를 특성화 전략으로 설정했으며, ‘해외진출 및 글로벌리더십 구축’, ‘맞춤형 스마트 교육’, ‘대학의 사회적 공헌’, ‘이러닝 환경 및 기술 고도화’를 특성화 영역으로 선정하고 있음
- 특성화 계획의 9개 세부 과제 평균 추진 실적 30.56%이며, 맞춤형 스마트 교육에서 높은 실적을 보이고 있음
- 아시아 지역, 일본, 영국, 러시아 등 많은 외국대학과 교류하고 있음
- 산업체 위탁교육 실적이 양호함
- 산단 연구비 수혜실적은 2013년 대비 2014년 연구비 수혜실적 447% 증가를 보이고 있음
- 학교만족도 조사에서는 교원만족도 4.08, 수업운영에 대한 만족도 4.13, 교육과정 및 콘텐츠 만족도 4.05, 교육시설 만족도 3.84대학행정 만족도 4.1, 교육서비스 만족도 4.8, 대학에 대한 긍지 4.15, 대학 위상 인식 4.07, 대학의 사회적 위상에 대한 만족도 4.23 등 만족도가 높은 것으로 조사되고 있음
- 교원, 직원, 학생이 참여 하는 ‘SCU WAVE’ 봉사단을 조직하여 지원하고 운영하고 있으며, 봉사동아리를 통한 봉사활동을 지속적으로 하고 있음

6.2 강점

- 연간 4단계로 구분하여 추진되고 있는 발전계획 추진 및 환류 프로세스는 합리적임
- 전국 8개 지역 캠퍼스 운영은 양적 성장을 말해주는 주요 성과로 볼 수 있으며, 24시간 연중무휴 학생상담 시스템 구축은 사이버대학의 학생의 학습권 보장에 대한 대학의 의지를 입증하는 사례로 볼 수 있음
- 아시아 지역, 일본, 영국, 러시아 등 많은 외국대학과 지속적 교류를 확충하고 있음
- 교육만족도와 대학의 위상에 대한 인식이 우수함

6.3 개선점 및 발전 방향

- 대학발전 계획 및 특성화 계획의 세부과제를 달성연도별로 구분한다면, 계획대비 추진실적에 대한 성과평가 더욱 용이해 질 것임
- 대학발전 계획 및 특성화 계획의 세부과제가 보편성은 있으나, SCU의 교육 브랜드, 차별화, 경쟁력 우위 확보의 관점에서 전략과 세부과제에 대한 보완을 권고함
- 산학협력 실적을 교수업적 평가에 반영하고, 위탁교육 중심의 산학협력에서 보다 다양한 산학협력 방안을 강구함으로써 산학협력 선도 육성사업 정부지원 유치의 기반을 조성해 나갈 필요가 있음

평가영역	평가부문	평가항목	평가지표	평가등급
6. 발전계획 및 교육성과	6.1 발전계획 및 특성화	6.1.1 발전계획	6.1.1.1 발전계획 수립의 적절성	B
			6.1.1.2 발전계획 추진실적	C
		6.1.2 특성화	6.1.2.1 특성화 계획 수립의 적절성	B
			6.1.2.2 특성화 사업추진실적	B
	6.2 교육성과	6.2.1 교류성과	6.2.1.1 외국대학과의 교류 적절성	A
			6.2.2 산학협력	6.2.2.1 산학협력의 적절성
		6.2.2.2 산단운영의 적절성		A
		6.2.3 학교만족도	6.2.3.1 재학생의 교육서비스 만족도	A
			6.2.3.2 학교위상 만족도	A
		6.2.4 사회공헌	6.2.4.1 사회봉사 프로그램 운영의 적절성	A